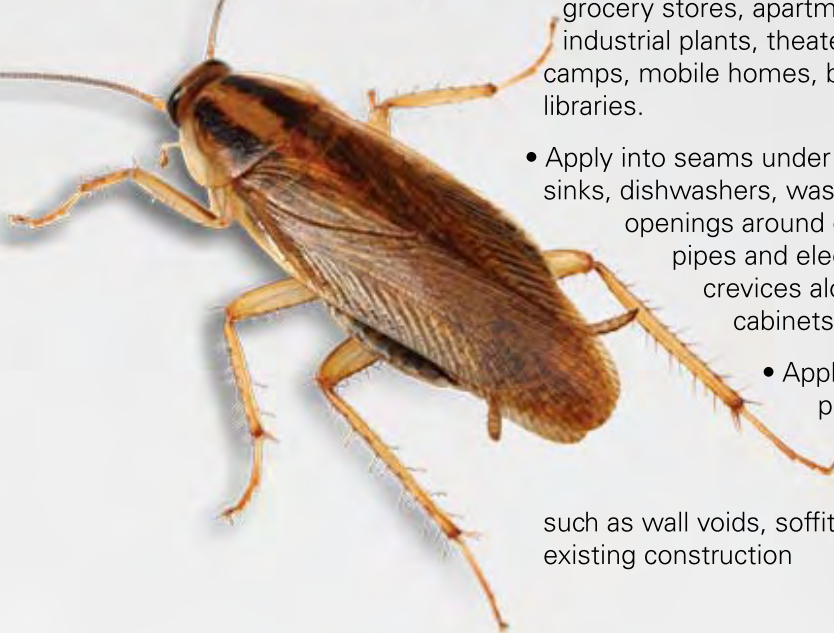


For the ELIMINATION of cockroaches.

Professional Roach Bait

Professional Roach Bait is a non-corrosive insecticidal bait formulated to be used as a crack and crevice treatment for the elimination of cockroaches.

- 33.3% boric acid paste available in 35 gram reservoir tubes.
- Use a suitable bait gun applicator or hand-held plunger to apply.
- Apply as a crack and crevice treatment in non-food areas including garbage rooms, lavatories, offices, locker rooms, machine rooms, boiler rooms, garages, mop closets, and storage (after canning or bottling): Apply to baseboard areas; around water pipes; and to surfaces behind and beneath sinks, lockers, tables, pallets and similar areas where cockroaches hide or through which they may enter.
- Apply in homes, restaurants and other food and feed handling establishments: markets, schools, warehouses, offices, hotels, motels, hospitals, nursing homes, garages, grocery stores, apartment buildings, new construction, industrial plants, theaters, ships, boats, trains, yachts, camps, mobile homes, buses, zoos, kennels, military bases, libraries.
- Apply into seams under and behind refrigerators, stoves, sinks, dishwashers, washing machines, dryer and tubes; into openings around drains, sewers, manholes, water pipes and electrical conduits; and in cracks and crevices along baseboards and in corners of cabinets, cupboards and food closets.
 - Apply in meat packing and food processing plants.
 - Apply in new construction liberally when treating large areas such as wall voids, soffit and sub-cabinet voids in new and existing construction



PROFESSIONAL ROACH BAIT

Professional Roach Bait is a non-corrosive insecticidal bait, specially formulated to be used as a crack and crevice treatment for the elimination of cockroaches only.

COMMERCIAL

WARNING: EYE IRRITANT

READ THE LABEL AND CARTON BEFORE USING

GUARANTEE: BORIC ACID.....33.3%

WARNING: Contains the allergens milk and wheat

REGISTRATION NO. 29169 PEST CONTROL PRODUCTS ACT

PRECAUTIONS

KEEP OUT OF THE REACH OF CHILDREN

Harmful if swallowed. May cause irritation. Avoid eye contact. Avoid contact with damaged or broken skin. May cause skin irritation. Wash thoroughly after handling.

FIRST AID:

If in eyes: Hold eye and rinse slowly and gently with water for 15-20 minutes. Remove contact lenses, if present, after the first 5 minutes, then continue rinsing eye. Call a poison control centre or doctor for treatment advice.

If on skin or clothing: Take off contaminated clothing. Rinse skin immediately with plenty of water for 15-20 minutes. Call a poison control centre or doctor for treatment advice.

If Swallowed: Call poison control centre or doctor immediately for treatment advice. Have person sip a glass of water if able to swallow. Do not induce vomiting unless told to do so by a poison control centre or doctor. Do not give anything by mouth to an unconscious person. Take container, label or product name and Pest Control Registration Number when seeking medical attention.

TOXICOLOGICAL INFORMATION:

Treat symptomatically.

NOTICE TO USER: This pest control product is to be used only in accordance with the directions on the label. It is an offence under the Pest Control Act to use this product in a way that is inconsistent with the directions on the label. The user assumes the risk to persons or property that arises from any such use of this product.

NOTICE: RETAIN PACKAGING INFORMATION FOR FUTURE REFERENCE.

DIRECTIONS FOR USE

APPLICATIONS OF THIS PRODUCT, OTHER THAN AS A CRACK AND CREVICE TREATMENT, ARE NOT PERMITTED.

Use a suitable bait gun applicator or hand-held plunger to apply approximately 28 g per 10 m² (1 oz per 108 ft.²) applying the paste liberally in heavy infested areas and sparingly in lightly infested areas in homes, restaurants and other food and feed handling establishments: markets, schools, warehouses, offices, hotels, motels, hospitals, nursing homes, garages, grocery stores, apartment buildings, new construction, industrial plants, theaters,

ships, boats, trains, yachts, camps, mobile homes, buses, zoos, kennels, military bases, libraries.

Apply the paste into seams under and behind refrigerators, stoves, sinks, dishwashers, washing machines, dryer and tubes; into openings around drains, sewers, manholes, water pipes and electrical conduits; and in cracks and crevices along baseboards and in corners of cabinets, cupboards and food closets. Remove all lower drawers in kitchen and bathroom cabinets, bedroom dressers and chests of drawers, then apply the paste into each corner of drawer wells.

ANY PASTE VISIBLE AFTER APPLICATION MUST BE SCRAPED INTO CRACKS AND CREVICES OR REMOVED. APPLY THE PASTE IN AREAS INACCESSIBLE TO CHILDREN AND PETS.

IN NON-FOOD AREAS, including garbage rooms, lavatories, offices, locker rooms, machine rooms, boiler rooms, garages, mop closets, and storage (after canning or bottling): Apply to baseboard areas; around water pipes; and to surfaces behind and beneath sinks, lockers, tables, pallets and similar areas where cockroaches hide or through which they may enter.

IN MEAT PACKING AND FOOD PROCESSING PLANTS:

Apply only when plant is not in operation. No exposed meat products, ingredients or packaging materials are to be left in the room. Cover food handling equipment. Any treated surface that may contact meat or other food products should be washed and rinsed thoroughly with potable water after application and before re-use for food processing.

IN NEW CONSTRUCTION: Apply the paste liberally when treating large areas such as wall voids, soffit and sub-cabinet voids in new and existing construction.

STORAGE: Store in original containers in a cool dry place. Do not store at extreme temperatures.

DISPOSAL: Make the empty container unsuitable for further use. Dispose of the container in accordance with provincial requirements.

For information on the disposal of unused unwanted product, contact the manufacturer or the provincial regulatory agency. Contact the manufacturer and the provincial regulatory agency in case of spill and for the clean-up of spills.



100 Nisus Drive • Rockford, TN 37853 USA • 800-264-0870

Nisus Corporation is a registered trademark of Nisus Corporation.

©2015 Nisus Corporation #PRB-E-SL-0815a

Issue Date: 05-30-14
Rev.: 08-01-17

MATERIAL SAFETY DATA SHEET

PROFESSIONAL ROACH BAIT

Health Emergencies: INFOTRAC® (800) 535-5053

SECTION I - PRODUCT INFORMATION

Manufacturer: Nisus Corporation
100 Nisus Drive
Rockford, TN 37853 USA
(800) 264-0870 FAX: (865) 577-5825

Product Trade Name: PROFESSIONAL ROACH BAIT

Product Class: Pesticide Bait

Canadian Pest Control Products Act Reg. No. 29169

Active Ingredient: Boric Acid **CAS No.:** 10043-35-3

Hazard Rating: NFPA

Health	0
Fire	0
Reactivity	0

SECTION II - HAZARDOUS INGREDIENTS

None

SECTION III - PHYSICAL DATA

Appearance: Brownish paste **Density:** 8.4 pounds/gallon

Solubility in water: N/A **Odor:** pungent

Volatile by weight: None **pH:** 3.7

SECTION IV - HEALTH HAZARD INFORMATION

EYE CONTACT: Avoid contact with eyes. Causes moderate eye irritation.

SKIN CONTACT: Not an irritant.

INGESTION: Harmful if swallowed.

REPRODUCTIVE: Animal ingestion studies in several species at high doses in artificial situations (e.g., force-feeding) indicate that borates cause reproductive and developmental effects. A human study of occupational exposure to borate dust showed no adverse effect on reproduction.

INHALATION: Paste formulation does not present a potential route of exposure.

ACUTE ORAL LD₅₀ - Greater than 5000 mg/kg (calculated to be 70,000mg/kg from boric acid LD₅₀.)

ACUTE DERMAL LD₅₀ - Greater than 2000 mg/kg.

DERMAL IRRITATION - Not a primary irritant

DERMAL SENSITIVITY - Not a sensitizer.

SECTION V - EMERGENCY AND FIRST AID PROCEDURES

INGESTION: Call a poison control center or doctor immediately for treatment advice. Have person sip a glass of water if able to swallow. Do not induce vomiting unless told to do so by the poison control center or doctor. Do not give anything by mouth to an unconscious person.

EYE CONTACT: Hold eye open and rinse slowly and gently with water for 15-20 minutes. Remove contact lenses, if present, after the first 5 minutes, then continue rinsing eye. Call a poison control center or doctor for treatment advice.

SKIN CONTACT: Take off contaminated clothing. Rinse skin immediately with plenty of water for 15-20 minutes. Call a poison control center or doctor for treatment advice.

Have the product container or label with you when calling a poison control center or doctor, or going for treatment. In case of emergency, for additional information call 1-800-282-3171.

SECTION VI - REACTIVITY DATA

STABILITY: Stable

CONDITIONS TO AVOID: None

HAZARDOUS POLYMERIZATION: Will not occur.

HAZARDOUS DECOMPOSITION PRODUCTS: None

SECTION VII - FIRE AND EXPLOSION HAZARD DATA

FLASH POINT: Not applicable

EXTINGUISHING MEDIA: CO₂, dry powder or universal type foam.

FIRE AND EXPLOSION HAZARDS: None

FIRE FIGHTING PROCEDURES: Burning product produces smoke, carbon dioxide and carbon monoxide. Use self-contained breathing apparatus.

SECTION VIII - SPILL OR LEAK PROCEDURES

IN CASE OF SPILL OR LEAK: Pick up and place in a suitable container for reclamation or disposal. If spilled in water, the active ingredient, Boric Acid, may cause localized contamination of surrounding waters and at high concentrations may result in damage to local vegetation, fish and other aquatic life.

DISPOSAL METHOD: For large spills, the product may be disposed of in accordance with local regulations. For small spills, call your local solid waste agency for disposal instructions; never place unused product down any indoor or outdoor drain.

SECTION IX - SPECIAL HANDLING INFORMATION

STORAGE: Do not contaminate water, food or feed by storage or disposal. Store product in original container in a cool, dry place out of reach of children and pets.

RESPIRATORY PROTECTION: None required.

VENTILATION: None required.

PROTECTIVE CLOTHING: None required.

EYE PROTECTION: None required.

OTHER PROTECTIVE EQUIPMENT: None required.

SECTION X - SPECIAL PRECAUTIONS

WARRANTY DISCLAIMER

The information, data and recommendations contained herein are believed to be accurate but may not be all inclusive and should only be used as a guide. The information is furnished upon the condition that the person receiving it shall make his own determination of the suitability of the product for his particular use and on condition that they assume the risk of the use thereof. With respect to this publication and the product related thereto, unless otherwise expressly provided by Manufacturer in writing, Manufacturer makes no express or implied warranty of merchantability, fitness for a particular purpose or any other express or implied warranty.

Remedy/Liability Limits

The exclusive remedy for losses or damages resulting from this publication or the related product (including claims based on contract, negligence, strict liability or other legal theories) shall be limited to, at Manufacturer's sole election, one of the following:

1. Refund of purchase price paid by buyer or user for product bought, or
2. Replacement of amount of product used.

Manufacturer shall not be liable for losses or damages resulting from use of this publication or handling or use of this product, in no case shall manufacturer be liable for consequential or incidental damages or losses, including without limit, health related damages or injuries.

The terms of this **Warranty Disclaimer and Remedy/Liability Limits** cannot be varied by any written or verbal statements or agreements. No employee or sales agent of Manufacturer or the seller is authorized to vary or exceed the terms of this **Warranty Disclaimer or Limitation of Remedies** in any manner.



100 Nisus Drive, Rockford, TN 37853 • (800) 264-0870 • www.nisuscop.com

Nisus Corporation is a registered trademark of Nisus Corporation. ©2017 Nisus Corporation #PRB/CAN-MSDS0817

APPÂT POUR BLATTES PROFESSIONNEL

Appât pour blattes professionnel est un appât insecticide non corrosif spécialement formulé pour servir au traitement des fissures et crevasses et à l'élimination uniquement des blattes.

COMMERCIAL

AVERTISSEMENT: IRRATANT POUR LES YEUX

LIRE L' ETIQUETTE ET LA BOÎTE AVANT UTILISATION

GARANTIE: ACIDE BORIQUE.....33,3%

AVERTISSEMENT: Contient les allergènes, lait et blé

No D' ENREGISTREMENT: 29169 LOI SURE _____ LES PRODUITS
ANTIPARASITAIRES

PRÉCAUTIONS:

GARDER HORS DE LA PORTÉE ENFANTS

Nocif si avalé. Risque d'irritation des yeux. Evitez tout contact avec les yeux. Evitez tout contact la peau endommagée ou éraflée. Risque d'irritation de la peau. Lavez vous a fond après manutention du produit.

PREMIERS SOINS:

Eu cas de contact avec les yeux, garder les paupières écartées et rincer doucement et lentement avec de l'eau pendant 15 à 20 minutes. Le cas échéant, retirer les lentilles cornéennes au bout de 15 minutes et continuer de rincer l'œil. Appeler un centre anti poison ou un médecin pour obtenir des conseils sur le traitement.

Eu cas de contact avec la peau ou les vêtements, enlever tous les vêtements contaminés. Rincer immédiatement la peau à grande eau pendant 15 à 20 minutes. Appeler un centre anti-poison ou un médecin pour obtenir des conseils sur le traitement.

En cas d'ingestion, appeler un centre anti poison ou un médecin immédiatement pour obtenir des conseils sur le traitement. Faire boire un verre d'eau à petites gorgées si la personne empoisonnée est capable d'avaler. Ne pas faire vomir à moins d'avoir reçu le conseil de procéder ainsi par le centre anti poison ou le médecin. No rien administrer par la bouche à une personne inconsciente. Emporter le contenant, l'étiquette ou prendre note du nom du produit et de son numéro d'homologation lorsqu'on cherche à obtenir une aide médicale.

RENSEIGNEMENTS TOXICOLOGIQUES:

Traitez symptomatiquement.

AVIS A L'UTILISATEUR: Ce produit antoparasitaire doit être employé strictement selon le mode d'emploi qui figure sur la présente étiquette. L'emploi non conforme à ce mode d'emploi constitue une infraction à la loi sur les produits antiparasitaires. L'utilisateur assume les risques de blessures aux personnes ou de dommages aux biens que l'utilisation du produit peut entraîner.

AVIS MAINTENEZ L' INFORMATION DE L' EMPAQUETAGE POUR DE FUTURE REFÉRENCE.

MODE D'EMPLOI

TOUTE APPLICATION DE CE PRODUIT DANS UN AUTRE BUT QUE CELUI DE TRAITEMENT DES FISSURES ET CREVASSES EST PROHIBÉE.

Utilisez un applicateur approprié de pistolet d'amorce plongeur tenu dans la main pour appliquer approximativement 28 g par 10 m² (1 oz par 108 pi²) en applications plus copieuses dans les endroits plus particulièrement infestés et modérément dans les endroits moins infestés dans des maisons, les restaurants et autres établissements manutention des aliments pour humains et animaux tels que les marchés, institutions scolaires, entrepôts, bureaux, hôtels, motels, hôpitaux, maisons de repos, garages, épiceries, immeubles a appartements, nouvelles constructions, usines industrielles, théâtres, navires, bateaux, trains, yachts, camps, maisons mobiles, autobus, zoos, chenils, bases militaires, bibliothèques.

Appliquer la pâte dans les joints a l'arrière et sous les réfrigérateurs, les cuisinières, les éviers et lavabos, lavevaisselle, laveuses, sècheuses et cuvès de trempage, dans les espaces autour des tuyaux d'écoulement, égouts, trous d'homme, canalisations d'eau et circuits électriques, dans les fissures et crevasses le long des plinthes et dans les coins des chambres de débarras, ammoires à vaisselle et placards a aliments. Enlevez tous les tiroirs du las la cuisine et des salles de bain, des commodes et armoires de chambres a coucher et appliquez la pâte à chaque coins du creux de ces tiroirs.

TOUTE LA PÂTE ÉVIDENTE APRÈS APPLICATION DOIT ÊTRE RACLÉE DANS LA FENTE ET LES CREVASSES OU ÊTRE ENLEVÉ. APPLIQUEZ LA PÂTE DANS LES SECTEURS INACCESSIBLES AUX ENFANTS ET AUX ANIMAUX DE COMPAGNIE.

AUX ENDROITS NON RESERVÉS AUX ALIMENTS, comprenant entre autres, les salles da machines, salles des chaudières, garages, armoires à balais et remises (après la mise en boîtes ou en bouteilles des aliments): Appliquez la pâte le long des plinthes, autour des canalisations d'eau, sur les surfaces derrière et sous les éviers et lavalos, les armoires de vestiaires, tables,

triangles de clouage et autres endroits similaires où se dissimulent les blattes ou pouvant leur servir de voie d'accès.

DANS LES ETABLISSEMENTS D'ABATTAGE ET LES USINES DE TRANSFORMATION DES ALIMENTS:

Appliquez seulement lorsque les salles de travail ne sont pas en operation. Aucun produit de viande exposé, ingrédients ou matériaux d'emballage ne doivent demeurer dans les salles. Couvrir l'équipement de manutention des aliments. Toutes les surfaces traitées qui peuvent entrer en contact avec des produits alimentaires, doivent être, lavées et rincées soigneusement à l'eau potable après l'application et avant d'être réutilisées pour fins de transformations.

DANS LES NOUVELLES CONSTRUCTION: Appliquez copieusement la pâte lorsque vous traitez de vastes surfaces telles que cavités murales, sous-faces et alvéoles

d'armoires dans les constructions neuves aussi bien qu'anciennes.

ENTREPOSAGE: Produit à conserver dans son recipient d'origine dans un local sec et frais. Veuillez à ne pas ranger ce produit dans des locaux à températures extrêmes.

ELIMINATION: Rendre le contenant inutilisable. Eliminer le contenant conformément aux exigences provinciales.

Pour tout renseignement concernant l'élimination des produits non utilisés ou dont on veut se départir, s'adresser au fabricant ou à l'organisme de réglementation provincial. S'adresser également à eux en cas de déversement ainsi que pour le nettoyage des déversements.

SPECIMEN LABEL



100 Nisus Drive • Rockford, TN 37853 USA • 800-264-0870

Nisus Corporation is a registered trademark of Nisus Corporation.

©2015 Nisus Corporation #PRB-F-SL-0815a

FICHE SIGNALÉTIQUE DE SÉCURITÉ DE PRODUIT

APPÂT PROFESSIONNEL POUR BLATTES

Urgences sanitaires : INFOTRAC® 1-800-535-5053

SECTION I - INFORMATION PRODUIT

Fabricant : Nisus Corporation
100 Nisus Drive
Rockford, TN 37853 États-Unis
1-800-264-0870 FAX : 1-865-577-5825

Nom de commerce du produit : APPÂT PROFESSIONNEL POUR BLATTES

Classe du produit : Pesticide

Loi canadienne sur les produits de lutte contre les parasites, Rég. N° 29169

Ingrédients actifs : Acide borique N° CAS : 10043-35-3

Cote de danger : NFPA Santé 0

Feu 0

Réactivité 0

SECTION II - INGRÉDIENTS DANGEREUX

Aucun

SECTION III - DONNÉES PHYSIQUES

Aspect : Pâte brune **Densité :** 8,4 livres/galon américain

Solubilité dans l'eau : S/O **Odeur :** piquante

Volatils par poids : Aucun **pH :** 3,7

SECTION IV - INFORMATION SUR LES RISQUES DE SANTÉ

CONTACT AVEC LES YEUX : Éviter le contact avec les yeux. Provoque une irritation modérée des yeux.

CONTACT AVEC LA PEAU : N'est pas un irritant.

INGESTION : Nocif si avalé.

REPRODUCTION : Des études d'ingestion sur les animaux de plusieurs espèces, à haute dose et dans des situations artificielles (par exemple alimentation de force), ont montré que les borates ont des effets sur la reproduction et le développement. Une recherche chez les humains en exposition professionnelle aux poussières de borate n'a montré aucun effet adverse sur la reproduction.

INHALATION : Une préparation en pâte ne présente pas de voie potentielle d'exposition.

DL₅₀ ORALE AIGUË- Supérieure à 5 000 mg/kg (le calcul donne 70 000 mg/kg pour la DL₅₀ de l'acide borique)

DL₅₀ CUTANÉE AIGUË- Supérieure à 2 000 mg/kg

IRRITATION CUTANÉE - N'est pas un irritant primaire

SENSITIVITÉ CUTANÉE - N'est pas un sensibilisant

SECTION V - PROCÉDURES D'URGENCE ET DE PREMIERS SOINS

INGESTION : Contacter immédiatement un centre antipoison ou un docteur pour conseils de traitement. Si la personne exposée est capable d'avaler, lui faire boire un verre d'eau. Ne pas faire vomir, sauf si le centre antipoison ou un docteur le demande. Ne rien donner par voie orale à une personne inconsciente.

CONTACT AVEC LES YEUX : Garder les yeux ouverts et les rincer à l'eau, doucement et soigneusement, pendant 15 à 20 minutes. Retirer les lentilles de contact, le cas échéant, après les premières 5 minutes, puis continuer de rincer l'œil. Contacter un centre antipoison ou un docteur pour conseils de traitement.

CONTACT AVEC LA PEAU : Retirer les vêtements contaminés. Rincer la peau, immédiatement et à grande eau, pendant 15 à 20 minutes. Contacter un centre antipoison ou un docteur pour conseils de traitement.

Lors du contact avec le centre antipoison ou le docteur, ou lors du traitement, ayez avec vous le conteneur du produit ou l'étiquette correspondante. En cas d'urgence, téléphoner au 1-800-282-3171 pour de plus amples informations.

SECTION III - DONNÉES SUR LA RÉACTIVITÉ

STABILITÉ : Stable

CONDITIONS À ÉVITER : Aucune

POLYMÉRISATION DANGEREUSE : Ne se produira pas.

PRODUITS DE DÉCOMPOSITION DANGEREUX : Aucun

SECTION VII - DONNÉES SUR LES RISQUES D'INCENDIE ET D'EXPLOSION

POINT D'ÉCLAIR : Pas applicable

MOYENS D'EXTINCTION : CO₂, poudre sèche ou mousse de type universel.

RISQUES D'INCENDIE ET D'EXPLOSION : Aucun

MESURES DE LUTTE CONTRE L'INCENDIE : Le produit en feu dégage de la fumée, du gaz carbonique et de l'oxyde de carbone. Utiliser des appareils respiratoires autonomes.

SECTION VIII - PROCÉDURES À SUIVRE EN CAS DE DÉVERSEMENT OU DE FUITE

EN CAS DE DÉVERSEMENT OU DE FUITE : Ramasser et placer dans un récipient approprié pour récupération ou élimination. Si le produit a été déversé dans de l'eau, l'acide borique, qui est l'ingrédient actif, peut provoquer une contamination localisée des eaux environnantes et, à forte concentration, peut endommager la végétation et nuire aux poissons et autres organismes aquatiques.

MÉTHODE D'ÉLIMINATION : Dans le cas d'un déversement important, l'élimination du produit peut être effectuée conformément aux règlements locaux. Si le déversement est mineur, obtenir les instructions d'élimination de l'agence de déchets solides ; ne jamais rejeter de produit inutilisé dans les drains intérieurs ou extérieurs.

SECTION IX - INFORMATIONS PARTICULIÈRES SUR LA MANUTENTION

STOCKAGE : Le stockage ou l'élimination ne doit pas contaminer l'eau, les produits alimentaires ou agricoles. Stocker le produit dans son contenant d'origine et dans un endroit frais et sec, hors de portée des enfants et des animaux domestiques.

PROTECTION RESPIROTOIRE : Aucune n'est requise.

VENTILATION : Aucune n'est requise.

VÊTEMENTS DE PROTECTION : Aucun n'est requis.

PROTECTION DES YEUX : Aucune n'est requise.

AUTRES ÉQUIPEMENTS DE PROTECTION : Aucun n'est requis.

SECTION X - PRÉCAUTIONS SPÉCIALES

STIPULATION D'EXONÉRATION DE GARANTIE

Les informations, données et recommandations contenues dans le présent texte sont considérées comme précises, mais peuvent ne pas être exhaustives et ne sont données qu'à titre indicatif. Les informations sont données à la condition que la personne qui les reçoit détermine elle-même la pertinence du produit pour son utilisation particulière prévue, et qu'elle assume le risque de son utilisation. En ce qui concerne cette publication et le produit associé, et sauf indication contraire écrite fournie par le fabricant, le fabricant ne donne aucune garantie, expresse ou implicite quant à leur adaptation à un usage particulier, ou aucune autre garantie expresse ou implicite.

Limites de responsabilité et de réparation

Le recours exclusif suite à des pertes ou dommages résultant de cette publication ou du produit associé (y compris les revendications fondées sur contrat, négligence, responsabilité stricte ou autres théories juridiques) est limité, à la seule discrétion du fabricant, à l'une des réparations suivantes :

1. Remboursement du prix payé par l'acheteur ou l'utilisateur pour le produit acheté, ou
2. Remplacement de la quantité du produit utilisé.

Le fabricant ne sera pas tenu responsable des pertes ou dommages causés par l'utilisation ou la manutention de ce produit. En aucun cas le fabricant ne pourra être tenu responsable des pertes ou dommages consécutifs ou accessoires, incluant notamment, les dommages ou blessures associées.

Les termes de cette **Stipulation d'exonération de garantie et des Limites de responsabilité et de réparation** ne peuvent pas être modifiés par une déclaration ou accord, qu'il soit écrit ou verbal. Aucun employé ou agent de ventes du fabricant ou du vendeur n'est autorisé à modifier ou amplifier, d'une manière quelconque, les termes de cette **Stipulation d'exonération de garantie ou des Limites de responsabilité et de réparation**.





100 Nisus Drive • Rockford, TN • 37853 USA • 800-264-0870